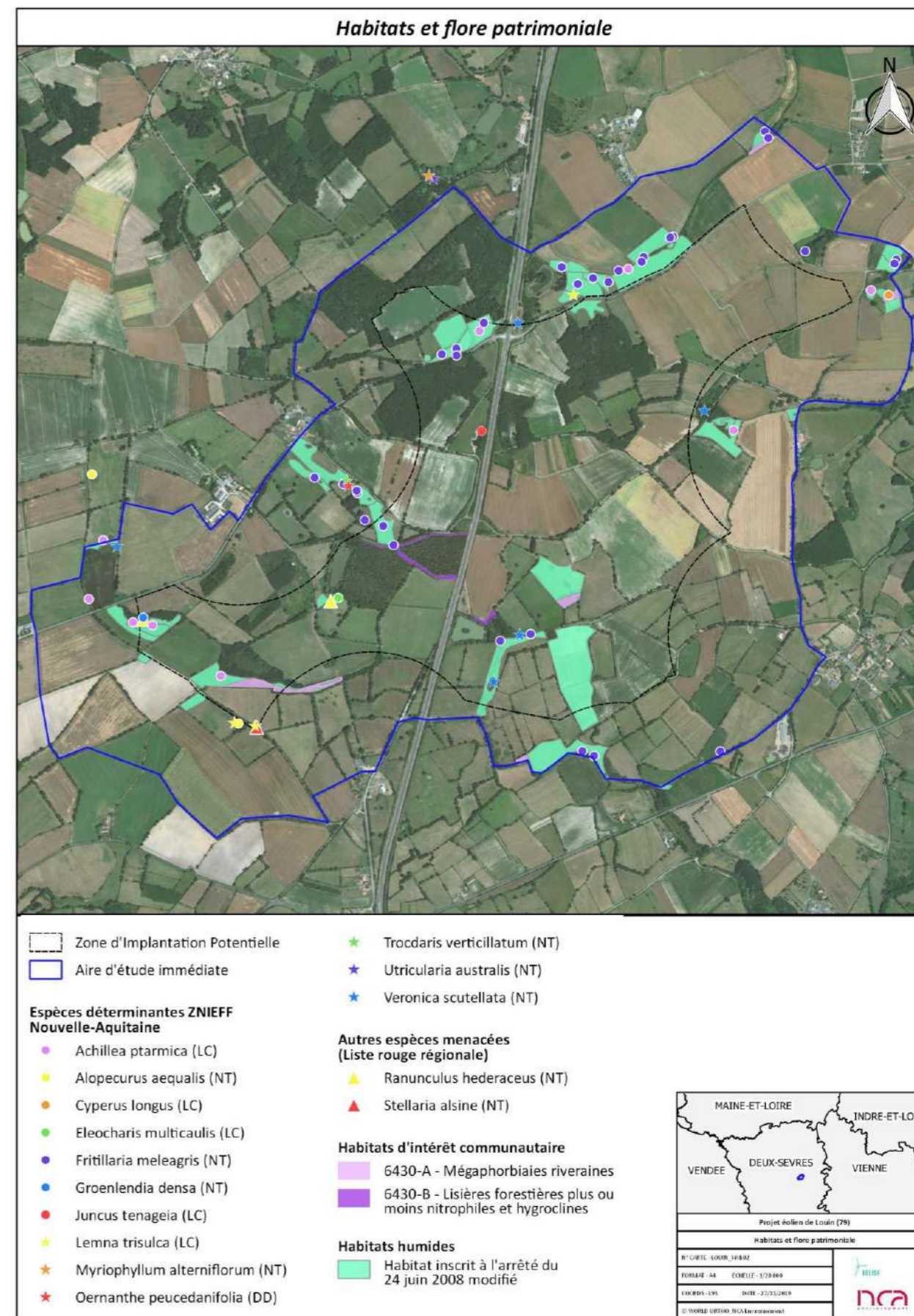


Carte 25 Typologie des habitats naturels



Carte 26 Habitats et flore patrimoniale

### II.2.1.3. HABITATS ET ESPECES PATRIMONIALES

Les tableaux suivants dressent la synthèse de la patrimonialité des habitats naturels et espèces floristiques contactés sur l'aire d'étude immédiate.

Tableau 51 Patrimonialité des habitats naturels de l'AEI

Typologie d'habitat	Statut	Rareté	Menace	Valeur patrimoniale
Mare / Plan d'eau	-	Commun	Modéré (eutrophisation ou fermeture)	Forte
-				
Fourrés mésophiles	-	Commun	Faible	Faible
<i>Prunetalia spinosae</i>				
Clairières forestières	-	Commun	Faible	Faible
<i>Epilobietea angustifolii</i>				
Mégaphorbiaies et lisières humides	Directive Habitats (6430)	Assez rare	Forte (fermeture)	Forte
<i>Filipenduletalia ulmariae</i>				
Prairies humides	Zone humide	Assez commun	Modérée (drainage ou mise en culture)	Forte
<i>Potentillion anserinae</i>				
Pâtures mésophiles	-	Assez commun	Modérée (intensification ou fermeture)	Modérée
<i>Cyanosurion cristati</i>				
Chênaies-charmaies	-	Assez commun	Faible	Modérée
<i>Carpinion betuli</i>				
Frênaies-chênaies	-	Assez commun	Faible	Modérée
<i>Fraxino-Quercion roboris</i>				
Saulaies marécageuses	Zone humide	Assez commun	Modérée (fermeture)	Forte
<i>Alnion glutinosae</i>				
Roselières basses et magnocariçaies	Zone humide	Assez rare	Forte (fermeture)	Forte
<i>Phragmito australis - Magnocaricetea</i>				
Culture extensive	-	Commun	Faible	Faible
<i>Stellarietea mediae</i>				
Friches et jachères	-	Commun	Modérée (mise en culture)	Faible
<i>Artemisietea vulgaris</i>				
Autres habitats	-	Commun	Faible	Faible
-				

Les habitats identifiés comme zones humides revêtent une patrimonialité forte.

Tableau 52 Patrimonialité des espèces végétales observées sur l'AEI

Espèces floristiques	Statut	Protection	LRR	Valeur patrimoniale
Achillée sternutatoire	Déterminante ZNIEFF	-	LC	Moyenne
<i>Achillea ptarmica</i>				
Vulpin fauve	Déterminante ZNIEFF	-	NT	Forte
<i>Alopecurus aequalis</i>				
Souchet long	Déterminante ZNIEFF	-	LC	Moyenne
<i>Cyperus longus</i>				
Scirpe à nombreuses tiges	Déterminante ZNIEFF	-	LC	Moyenne
<i>Eleocharis multicaulis</i>				
Fritillaire pintade	Déterminante ZNIEFF	-	NT	Forte
<i>Fritillaria meleagris</i>				
Potamot dense	Déterminante ZNIEFF	-	NT	Forte
<i>Groenlandia densa</i>				
Jonc des marais	Déterminante ZNIEFF	-	LC	Moyenne
<i>Juncus tenageia</i>				
Lenticule à trois lobes	Déterminante ZNIEFF	-	LC	Moyenne
<i>Lemna trisulca</i>				
Myriophylle à feuilles alternes	Déterminante ZNIEFF	-	NT	Forte
<i>Myriophyllum alterniflorum</i>				
Oenanthe à feuilles de peucedan	Déterminante ZNIEFF	-	DD	Moyenne
<i>Oenanthe peucedanifolia</i>				
Carum verticillé	Déterminante ZNIEFF	-	NT	Forte
<i>Trocodaris verticillatum</i>				
Grande Utriculaire	Déterminante ZNIEFF	-	NT	Forte
<i>Utricularia australis</i>				
Véronique à écus	Déterminante ZNIEFF	-	NT	Forte
<i>Veronica scutellata</i>				
Renoncule à feuilles de lierre	-	-	NT	Moyenne
<i>Ranunculus hederaceus</i>				
Stellaire alsine	-	-	NT	Moyenne
<i>Stellaria alsine</i>				

A l'échelle de l'AEI, les zones humides et les plans d'eau représentent les habitats à plus forte valeur patrimoniale. Une valeur patrimoniale moyenne a été attribuée aux prairies mésophiles et boisements, relatif au support de biodiversité que ces habitats représentent.

Sur les 15 espèces patrimoniales contactées sur l'AEI, sept taxons déterminants ZNIEFF possèdent une valeur patrimoniale élevée, en raison de leur statut menacé sur la liste rouge régionale : *Alopecurus aequalis*, *Fritillaria meleagris*, *Groenlandia densa*, *Myriophyllum alterniflorum*, *Trocdaris verticillatum*, *Utricularia australis* et *Veronica scutellata*. Les autres espèces possèdent valeur patrimoniale moyenne.

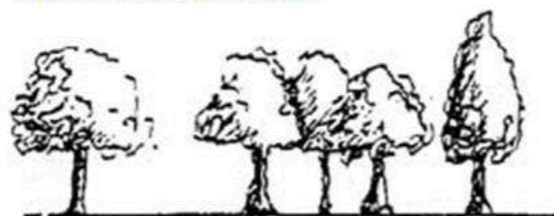
### II.2.1.4. HAIES

Les différentes haies de l'aire d'étude immédiate ont été classées suivant une typologie standardisée, que l'on applique généralement lors des diagnostics environnementaux communaux. Cette typologie est rappelée ci-dessous pour faciliter la lecture de la carte ci-contre.

La haie relictuelle



La haie relictuelle arborée



La haie basse rectangulaire sans arbre



La haie basse rectangulaire avec arbres



La haie arbustive haute



La haie multi-strates



Figure 40 Typologie des haies appliquée sur la zone d'étude



Carte 27 Typologie des haies sur l'AEI

### II.2.1.5. SYNTHÈSE DES ENJEUX FLORE/HABITATS

Les enjeux relatifs aux habitats naturels ont été hiérarchisés en considérant :

- leur représentativité au sein de l'aire d'étude élargie ;
- leur patrimonialité ;
- leur potentiel d'accueil d'espèces végétales patrimoniales ;
- leur état de conservation ;
- leur intérêt fonctionnel

La même démarche a été appliquée pour les haies.

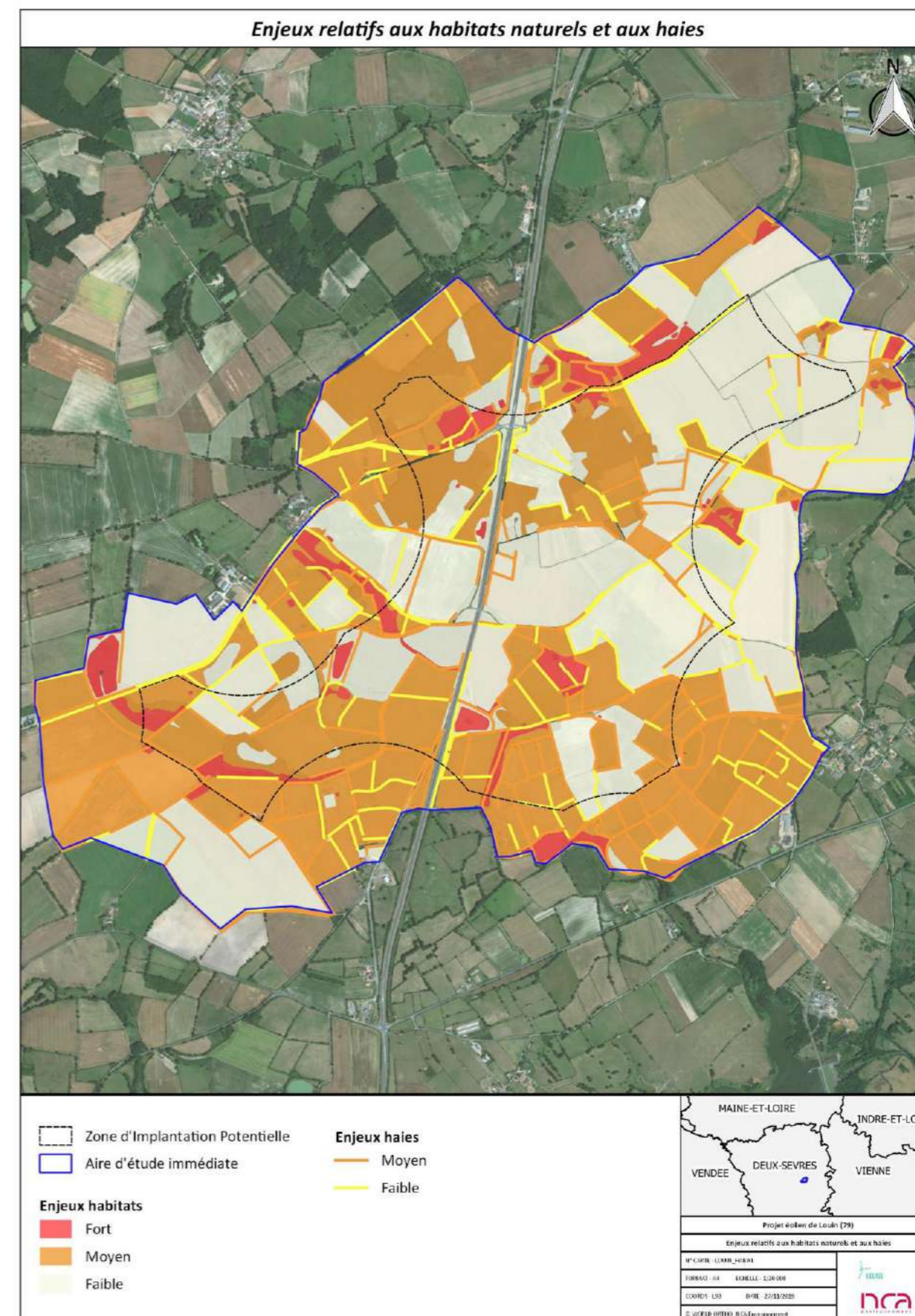
On distingue ainsi les enjeux suivants :

**Enjeu faible :** habitat à faible valeur patrimoniale, n'accueillant pas d'espèce floristique patrimoniale (espèce protégée, sur liste rouge ou déterminante), bien représenté localement, et étant un support de biodiversité limité à quelques groupes ou espèces. Les haies relictuelles et haies basses sont classées dans cet enjeu ;

**Enjeu moyen :** habitat à valeur patrimoniale faible à moyenne, n'accueillant pas d'espèce floristique patrimoniale, bien représenté localement, et étant un support de biodiversité important (accomplissement du cycle biologique de nombreuses espèces ou groupes). Les haies arbustives et multi-strates sont classées dans cet enjeu ;

**Enjeu fort :** habitat à forte valeur patrimoniale ou rare sur le territoire, et/ou accueillant une espèce floristique patrimoniale, et/ou susceptible d'accueillir une espèce floristique patrimoniale, et étant un support de biodiversité important.

**A l'échelle de l'AEI, la majorité des habitats naturels possède une valeur patrimoniale moyenne à élevée (59.7%). Les enjeux forts sont concentrés dans les zones humides et représentent 28.69% de l'AEI.**



Carte 28 Enjeux relatifs aux habitats naturels et aux haies

## II.2.2. AVIFAUNE

### II.2.2.1. RESULTATS GLOBAUX DES PROSPECTIONS

Au cours des différentes prospections, **110 espèces d'oiseaux** ont été identifiées sur l'AEI, réparties comme suit selon les phases : 72 espèces en période de nidification, 87 en migration post-nuptiale, 50 en hivernage et 75 en migration pré-nuptiale (Tableau 17).

Parmi ces espèces,

- **82** sont **protégées au niveau national** et **16** sont **inscrites à l'Annexe I de la « Directive Oiseaux »**.

- **47** présentent un **statut préoccupant** en tant qu'espèce nicheuse en Poitou-Charentes (Liste Rouge Régionale) : 22 espèces sont « quasi-menacées », 16 sont « vulnérables », 5 sont « en danger », 3 en danger « critique » et 1 espèce est « recherchée » pendant cette phase.

- **34 espèces** sont « **déterminantes ZNIEFF** » par leur présence ou au-delà d'un certain effectif : 18 espèces strictement en période de nidification, 5 strictement en hivernage ou migration et 11 toute l'année.

Le tableau ci-dessous synthétise la liste de ces espèces, en précisant leur statut réglementaire et local, ainsi que la période au cours de laquelle ces espèces ont été contactées. Un détail plus fin pour chaque période biologique sera présenté dans les parties suivantes.

Tableau 53 Synthèse des espèces d'oiseaux contactées sur l'aire d'étude immédiate au cours de l'ensemble des prospections

Ordre	Nom commun	Nom scientifique	Statut réglementaire	Liste Rouge France métropolitaine			LRR Nicheur PC	Espèce déterminante ZNIEFF-PC	Périodes d'observation			
				Nicheur	Hivernant	De passage			Nidification	Migration post-nuptiale	Hivernage	Migration pré-nuptiale
Accipitriformes	Bondrée apivore	<i>Pernis apivorus</i>	DO / PN	LC		LC	VU	N		x		
	Busard des roseaux	<i>Circus aeruginosus</i>	DO / PN	NT	NA	NA	VU	N, H >10		x		
	Busard Saint-Martin	<i>Circus cyaneus</i>	DO / PN	LC	NA	NA	NT	N, H	x	x	x	x
	Buse variable	<i>Buteo buteo</i>	PN	LC	NA	NA	LC	/	x	x	x	x
	Circaète Jean-le-Blanc	<i>Circaetus gallicus</i>	DO / PN	LC		NA	EN	N		x		
	Epervier d'Europe	<i>Accipiter nisus</i>	PN	LC	NA	NA	LC	/	x	x		
	Milan noir	<i>Milvus migrans</i>	DO / PN	LC		NA	LC	/	x	x		x
Anseriformes	Canard colvert	<i>Anas platyrhynchos</i>	-	LC	LC	NA	LC	H >300	x	x	x	x
	Canard siffleur	<i>Mareca penelope</i>		NA	LC	NA	NA	H >50		x		
	Canard souchet	<i>Anas clypeata</i>	-	LC	LC	NA	VU	N, H >35		x		
	Cygne tuberculé	<i>Cygnus olor</i>	PN	LC	NA		LC	/		x		
	Fuligule milouin	<i>Aythya ferina</i>	-	VU	LC	NA	VU	N, H >80		x		
	Oie cendrée	<i>Anser anser</i>	-	VU	LC	NA	NA	N, H >20		x		x
	Sarcelle d'hiver	<i>Anas crecca</i>		VU	LC	NA	EN	N, H >125		x		
Apodiformes	Martinet noir	<i>Apus apus</i>	PN	NT		DD	NT	/	x			
Charadriiformes	Bécassine des marais	<i>Gallinago gallinago</i>	-	CR	DD	NA	CR	N			x	x
	Chevalier culblanc	<i>Tringa ochropus</i>	PN	LC	NA	LC		/				x
	Goéland brun	<i>Larus fuscus</i>	PN	LC	LC	NA	LC	/		x		x
	Goéland leucophée	<i>Larus michahellis</i>	PN	LC	NA	NA	VU	/		x		
	Mouette rieuse	<i>Chroicocephalus ridibundus</i>	PN	NT	LC	NA	VU	N	x	x		x
	Oedicnème criard	<i>Burhinus oedicanus</i>	DO / PN	LC	NA	NA	NT	N, H	x			x
	Petit gravelot	<i>Charadrius dubius</i>	PN	LC		NA	VU	N		x		
	Pluvier doré	<i>Pluvialis apricaria</i>	DO		LC			H >35		x		
	Vanneau huppé	<i>Vanellus vanellus</i>	-	NT	LC	NA	VU	N, H >260	x	x	x	
Columbiformes	Pigeon biset domestique	<i>Columba livia domestica</i>	-	DD			NA	/		x		
	Pigeon ramier	<i>Columba palumbus</i>	-	LC	LC	NA	LC	/	x	x	x	x
	Tourterelle des bois	<i>Streptopelia turtur</i>	-	VU		NA	VU	/	x	x		x
	Tourterelle turque	<i>Streptopelia decaocto</i>	-	LC		NA	LC	/	x	x	x	
Cuculiformes	Coucou gris	<i>Cuculus canorus</i>	PN	LC		DD	LC	/	x			x
Falconiformes	Faucon crécerelle	<i>Falco tinnunculus</i>	PN	NT	NA	NA	NT	/	x	x	x	x
	Faucon émerillon	<i>Falco columbarius</i>	DO / PN		DD	NA		/		x		

Ordre	Nom commun	Nom scientifique	Statut réglementaire	Liste Rouge France métropolitaine			LRR Nicheur PC	Espèce déterminante ZNIEFF-PC	Périodes d'observation			
				Nicheur	Hivernant	De passage			Nidification	Migration post-nuptiale	Hivernage	Migration pré-nuptiale
	Faucon hobereau	<i>Falco subbuteo</i>	PN	LC		NA	NT	N		x	x	
	Faucon pèlerin	<i>Falco peregrinus</i>	DO / PN	LC	NA	NA	CR	N		x	x	
Galliformes	Faisan de Colchide	<i>Phasianus colchicus</i>	-	LC			DD	/	x	x	x	x
	Perdrix grise	<i>Perdix perdix</i>	-	LC			DD	/	x	x	x	x
	Perdrix rouge	<i>Alectoris rufa</i>	-	LC			DD	/	x	x	x	x
Gruiformes	Foulque macroule	<i>Fulica atra</i>	PN	LC	NA	NA	LC	H > 280	x	x	x	x
	Gallinule poule-d'eau	<i>Gallinula chloropus</i>	-	LC	NA	NA	NT	/	x	x		x
	Grue cendrée	<i>Ardea grus</i>	DO / PN	CR	NT	NA		H > 70		x		
Passériformes	Accenteur mouchet	<i>Prunella modularis</i>	PN	LC	NA		LC	/	x		x	x
	Alouette des champs	<i>Alauda arvensis</i>	-	NT	LC	NA	VU	/	x	x	x	x
	Alouette lulu	<i>Lullula arborea</i>	DO / PN	LC	NA		NT	N	x	x	x	x
	Bergeronnette grise	<i>Motacilla alba</i>	PN	LC	NA		LC	/	x	x		x
	Bergeronnette printanière	<i>Motacilla flava</i>	PN	LC		DD	LC	/	x	x		x
	Bouscarle de Cetti	<i>Cettia cetti</i>	PN	NT			LC	/	x			x
	Bruant des roseaux	<i>Emberiza schoeniclus</i>	PN	EN		NA	EN	N			x	x
	Bruant jaune	<i>Emberiza citrinella</i>	PN	VU	NA	NA	NT	/	x			x
	Bruant proyer	<i>Emberiza calandra</i>	PN	LC			VU	/	x	x	x	x
	Bruant zizi	<i>Emberiza cirius</i>	PN	LC		NA	LC	/	x	x	x	x
	Chardonneret élégant	<i>Carduelis carduelis</i>	PN	VU	NA	NA	NT	/	x	x	x	x
	Choucas des tours	<i>Corvus monedula</i>	PN	LC	NA	-	NT	/				x
	Corneille noire	<i>Corvus corone</i>	-	LC	NA		LC	/	x	x	x	x
	Etourneau sansonnet	<i>Sturnus vulgaris</i>	-	LC	LC	NA	LC	/	x	x	x	x
	Fauvette à tête noire	<i>Sylvia atricapilla</i>	PN	LC	NA	NA	LC	/	x	x		x
	Fauvette grisette	<i>Sylvia communis</i>	PN	LC		DD	NT	/	x	x		x
	Geai des chênes	<i>Garrulus glandarius</i>	-	LC	NA		LC	/	x	x	x	x
	Gobemouche gris	<i>Muscicapa striata</i>	PN	NT		DD	NT	/		x		
	Gobemouche noir	<i>Ficedula hypoleuca</i>	PN	VU		DD	RE	/		x		
	Gorgebleue à miroir	<i>Luscinia svecica</i>	DO / PN	LC		NA	LC	N		x		
	Grimpereau des jardins	<i>Certhia brachydactyla</i>	PN	LC			LC	/	x	x	x	x
	Grive draine	<i>Turdus viscivorus</i>		LC	NA	NA	NT	/		x		
	Grive litorne	<i>Turdus pilaris</i>	-	LC	LC			/			x	x
	Grive mauvis	<i>Turdus iliacus</i>	-	NA	LC	NA		/			x	x
	Grive musicienne	<i>Turdus philomelos</i>	-	LC	NA	NA	LC	/	x	x	x	x
	Hirondelle de fenêtre	<i>Delichon urbicum</i>	PN	NT		DD	NT	/	x	x		x
	Hirondelle rustique	<i>Hirundo rustica</i>	PN	NT		DD	NT	/	x	x		x
	Huppe fasciée	<i>Upupa epops</i>	PN	LC	NA		LC	/	x			x
	Hypolaïs polyglotte	<i>Hippolais polyglotta</i>	PN	LC		NA	LC	/	x			x
	Linotte mélodieuse	<i>Linaria cannabina</i>	PN	VU	NA	NA	NT	/	x	x	x	x
	Loriot d'Europe	<i>Oriolus oriolus</i>	PN	LC		NA	LC	/	x			x
	Merle noir	<i>Turdus merula</i>	-	LC	NA	NA	LC	/	x	x	x	x
	Mésange à longue queue	<i>Aegithalos caudatus</i>	PN	LC		NA	LC	/	x	x	x	x
	Mésange bleue	<i>Cyanistes caeruleus</i>	PN	LC		NA	LC	/	x	x	x	x
	Mésange charbonnière	<i>Parus major</i>	PN	LC	NA	NA	LC	/	x	x	x	x
	Moineau domestique	<i>Passer domesticus</i>	PN	LC		NA	NT	/	x	x	x	x
Pie bavarde	<i>Pica pica</i>	-	LC			LC	/	x	x	x	x	
Pie-grièche écorcheur	<i>Lanius collurio</i>	DO / PN	NT	NA	NA	NT	N	x	x			

Ordre	Nom commun	Nom scientifique	Statut réglementaire	Liste Rouge France métropolitaine			LRR Nicheur PC	Espèce déterminante ZNIEFF-PC	Périodes d'observation			
				Nicheur	Hivernant	De passage			Nidification	Migration post-nuptiale	Hivernage	Migration pré-nuptiale
	Pinson des arbres	<i>Fringilla coelebs</i>	PN	LC	NA	NA	LC	/	x	x	x	x
	Pipit des arbres	<i>Anthus trivialis</i>	PN	LC		DD	LC	/	x			x
	Pipit farlouse	<i>Anthus pratensis</i>	PN	VU	DD	NA	EN	N		x	x	x
	Pouillot véloce	<i>Phylloscopus collybita</i>	PN	LC	NA	NA	LC	/	x	x	x	x
	Roitelet à triple bandeau	<i>Regulus ignicapilla</i>	PN	LC	NA	NA	LC	/	x	x	x	x
	Roitelet huppé	<i>regulus regulus</i>	PN	NT	NA	NA	VU	/			x	
	Rossignol philomèle	<i>Luscinia megarhynchos</i>	PN	LC		NA	LC	/	x			x
	Rougegorge familier	<i>Erithacus rubecula</i>	PN	LC	NA	NA	LC	/	x	x	x	x
	Rougequeue à front blanc	<i>Phoenicurus phoenicurus</i>	PN	LC		NA	LC	/		x		
	Rougequeue noir	<i>Phoenicurus ochruros</i>	PN	LC	NA	NA	LC	/	x			x
	Sittelle torchepot	<i>Sitta europaea</i>	PN	LC			LC	/	x	x	x	x
	Tarier des prés	<i>Saxicola rubetra</i>	PN	VU		DD	CR	N				x
	Tarier pâtre	<i>Saxicola rubicola</i>	PN	NT	NA	NA	NT	/		x	x	x
	Traquet motteux	<i>Oenanthe oenanthe</i>	PN	NT		DD	EN	N		x		x
	Troglodyte mignon	<i>Troglodytes troglodytes</i>	PN	LC	NA		LC	/	x	x	x	x
	Verdier d'Europe	<i>Carduelis chloris</i>	PN	VU	NA	NA	NT	/	x	x		
Pélécianiformes	Aigrette garzette	<i>Egretta garzetta</i>	DO / PN	LC	NA		LC	N	x	x		
	Cigogne noire	<i>Ciconia nigra</i>	DO / PN	EN	NA	VU	NA	N, H		x		x
	Grand Cormoran	<i>Phalacrocorax carbo</i>	PN	LC	LC	NA	VU	/	x	x	x	x
	Grande Aigrette	<i>Ardea alba</i>	DO / PN	NT	LC		NA	N, H>5	x	x	x	x
	Héron cendré	<i>Ardea cinerea</i>	PN	LC	NA	NA	LC	N	x	x	x	x
	Héron garde-bœuf	<i>Bubulcus ibis</i>	PN	LC	NA		LC	N	x	x	x	
Phoenicopteriformes	Grèbe à cou noir	<i>Podiceps nigricollis</i>	PN	LC	LC		NA	N, H>10		x		
	Grèbe huppé	<i>Podiceps cristatus</i>	PN	LC	NA		VU	/		x		
Piciformes	Pic épeiche	<i>Dendrocopos major</i>	PN	LC	NA		LC	/	x	x	x	x
	Pic épeichette	<i>Dendrocopos minor</i>	PN	VU			NT	/	x			x
	Pic noir	<i>Dryocopus martius</i>	-	LC			VU	N	x			
	Pic vert	<i>Picus viridis</i>	PN	LC			LC	/	x	x	x	x
Podicipediformes	Grèbe castagneux	<i>Tachybaptus ruficollis</i>	PN	LC	NA	-	LC	/				x
Strigiformes	Chevêche d'Athéna	<i>Athene noctua</i>	PN	LC			NT	/	x	x		x
	Chouette hulotte	<i>Strix aluco</i>	PN	LC	NA		LC	/	x	x		x
	Effraie des clochers	<i>Tyto alba</i>	PN	LC			VU	/	x	x		
	Hibou moyen-duc	<i>Asio otus</i>	PN	LC	NA	NA	LC	/	x			

**Légende :**

Statut réglementaire : PN : Liste des espèces protégées au niveau national ; DO : Directive 2009/147/CE du 20 novembre 2009, dite Directive « Oiseaux », relative à la conservation des oiseaux sauvages (Annexe I) ;

Catégories de la Liste rouge des espèces menacées : NA : Non applicable ; NE : non évaluée ; DD : Données insuffisantes ; LC : Préoccupation mineure ; NT : Quasi menacée ; VU : Vulnérable ; EN : En danger ; CR : En danger critique d'extinction ; RE : Disparu.

Espèces déterminantes ZNIEFF Poitou-Charentes : H : Déterminant uniquement sur les sites hébergeant plus d'un nombre spécifié d'individus en halte migratoire ou en hivernage régulier (0.1 % effectif national hivernant) ; R : Déterminant uniquement sur les sites de rassemblements post-nuptiaux ; D : Dortoirs utilisés chaque année ; N : Déterminant nicheur

### II.2.2.2. PERIODE D'HIVERNAGE

#### SYNTHESE BIBLIOGRAPHIQUE

Le Groupe Ornithologique des Deux-Sèvres (GODS) mentionne **32 espèces patrimoniales** fréquentant l'aire d'étude éloignée (rayon de 20km) en période d'hivernage. Parmi ces espèces, **19** sont susceptibles de fréquenter l'AEI. **14** fréquentent la zone de façon **régulière** et **5** de façon **rare**. Les **11** espèces restantes sont inféodées aux grandes masses d'eau et ne vont être observées qu'en vol par petits groupes, au-dessus de l'AEI. Ces espèces pourront également fréquenter les étangs de l'AEI sans toutefois atteindre les seuils de détermination ZNIEFF.

**17 espèces** sont **protégées** au niveau national et **17 espèces** sont **inscrites à l'Annexe I** de la Directive « Oiseaux ». Enfin, **1 espèce** présente un **statut préoccupant** sur la **liste rouge nationale des oiseaux hivernant** : le Milan royal (hivernant rare, classé « vulnérable »).

Le tableau ci-dessous présente les espèces patrimoniales susceptible d'hiverner sur l'AEI, recensées en hiver entre 2008 et 2019 par le GODS.

Tableau 54 Espèces patrimoniales susceptibles de fréquenter l'aire d'étude en période d'hivernage (GODS 2018)

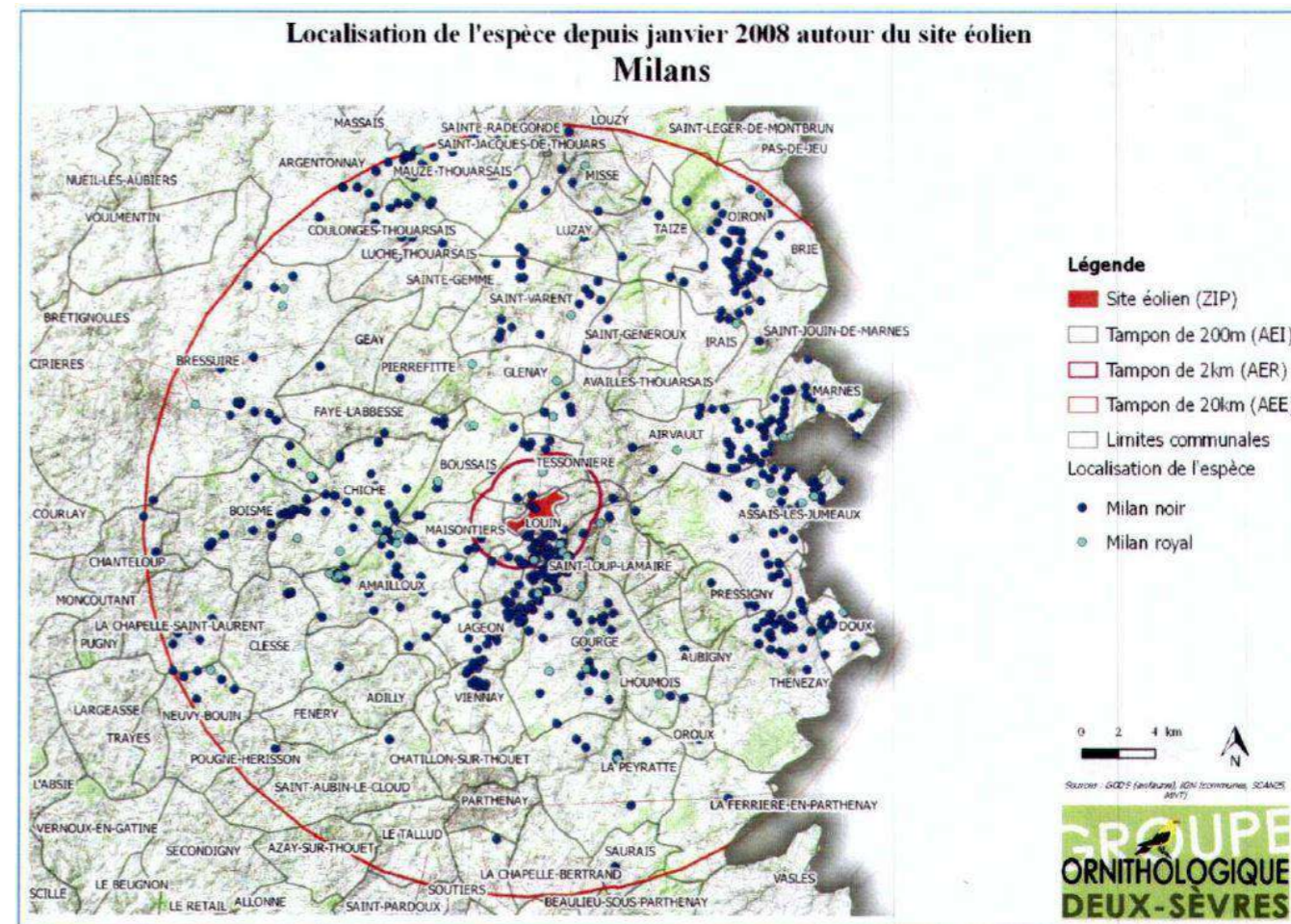
Ordre	Nom commun	Nom scientifique	Statut	LRN Hivernants	ZNIEFF - Poitou-Charentes	Fréquentation potentielle de l'AEI
Accipitriformes	Busard des roseaux	<i>Circus aeruginosus</i>	DO / PN	NA	D > 10	Rare
	Busard Saint-Martin	<i>Circus cyaneus</i>	DO / PN	NA	D	Régulier
	Elanion blanc	<i>Elanus caeruleus</i>	DO / PN	-	-	Rare
	Milan royal	<i>Milvus milvus</i>	DO / PN	VU	-	Rare
Charadriiformes	Goéland cendré	<i>Larus canus</i>	PN	LC	H > 15	Régulier
	Oedicnème criard	<i>Burhinus oedicnemus</i>	DO / PN	NA	H	Régulier
	Pluvier doré	<i>Pluvialis apricaria</i>	DO	LC	H > 35	Régulier
	Vanneau huppé	<i>Vanellus vanellus</i>	-	LC	H > 260	Régulier
Ciconiiformes	Cigogne blanche	<i>Ciconia ciconia</i>	DO / PN	NA	-	Rare
Coraciiformes	Martin-pêcheur d'Europe	<i>Alcedo atthis</i>	DO / PN	NA	-	Régulier
Falconiformes	Faucon pèlerin	<i>Falco peregrinus</i>	DO / PN	NA	-	Régulier
Passériformes	Alouette lulu	<i>Lullula arborea</i>	DO / PN	NA	-	Régulier
	Fauvette pitchou	<i>Sylvia undata</i>	DO / PN	-	-	Rare
Pélécaniiformes	Aigrette garzette	<i>Egretta garzetta</i>	DO / PN	NA	-	Régulier
	Grande Aigrette	<i>Ardea alba</i>	DO / PN	LC	H > 5	Régulier
	Héron pourpré	<i>Ardea purpurea</i>	DO / PN	-	H	Régulier
Piciformes	Pic mar	<i>Dendrocopos medius</i>	DO / PN	-	-	Régulier
	Pic noir	<i>Dryocopus martius</i>	DO / PN	-	-	Régulier
Strigiformes	Hibou des marais	<i>Asio flammeus</i>	DO / PN	NA	D > 2	Régulier

Légende :  
 Statut (réglementaire) : PN : Espèces protégées au niveau national ; DO : Directive 2009/147/CE du 20 novembre 2009, dite Directive "Oiseaux", relative à la conservation des oiseaux sauvages (Annexe I)  
 Catégories de la Liste rouge nationale des espèces menacées (LRN - de passage) : NA : Non applicable ; LC : Préoccupation mineure ; NT : Quasi menacée ; VU : Vulnérable ; DD : Données insuffisantes

Espèces déterminantes ZNIEFF - Poitou-Charentes : H = Déterminant sur site de halte migratoire ; H > x = Déterminant uniquement sur les sites hébergeant plus d'un nombre spécifié d'individus en hivernage régulier (0.1 % effectif national hivernant) ; D = Dortoirs utilisés chaque année

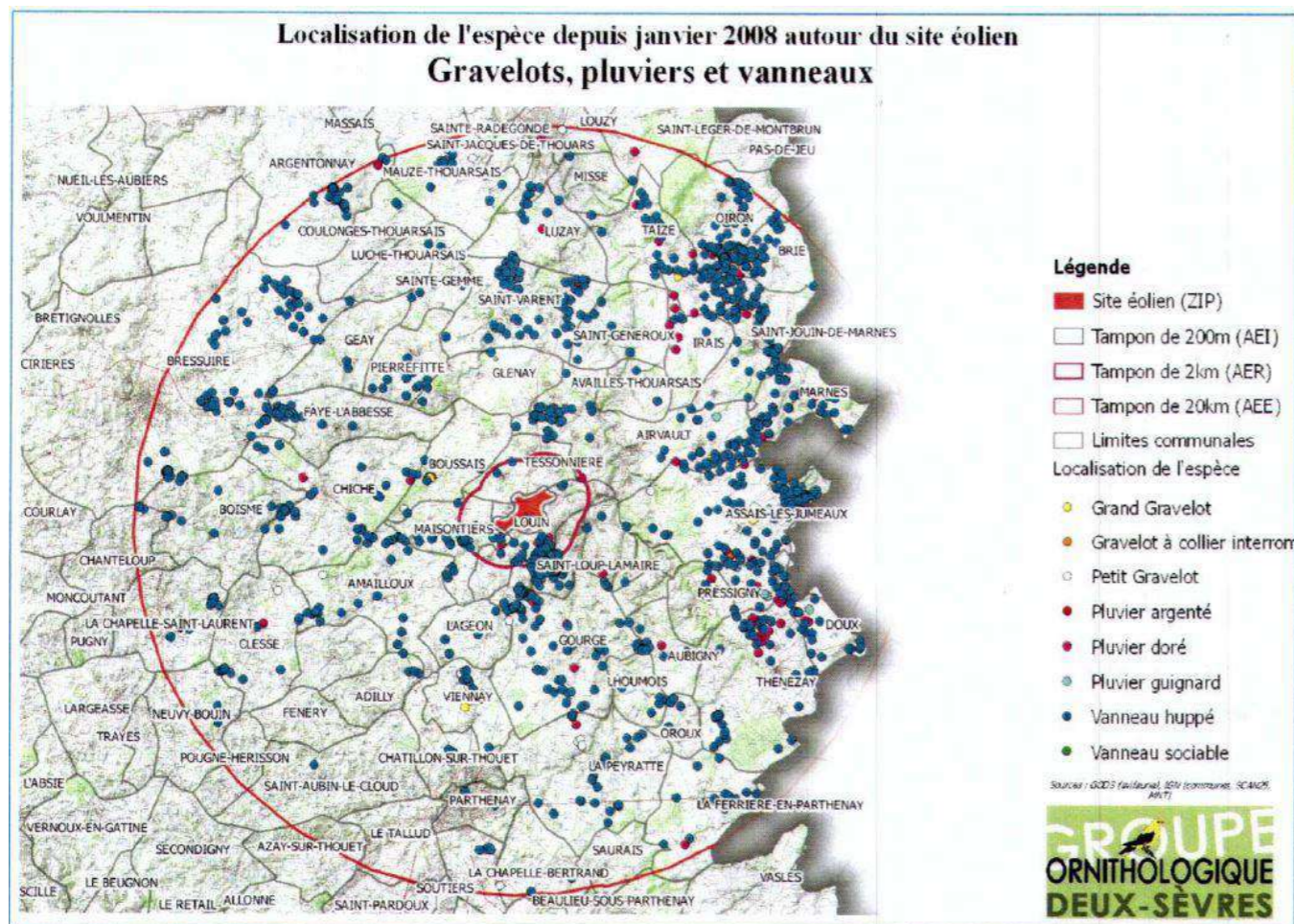
La présence de nombreuses espèces renseignées dans la bibliographie en période d'hivernage, est étroitement liée à celle du lac du Cébron dans l'aire d'étude rapprochée (anatidés, (grands) échassiers, laridés et limicoles notamment).

En hivernage, ces espèces effectuent des déplacements quotidiens entre le lac et les différents plans d'eau de l'AEI, ou les parcelles agricoles pour certaines, à la recherche de nourriture. Ces transits peuvent s'effectuer de jour comme de nuit et notamment par mauvais temps.



Carte 29 Répartition des observations de Milan (noir et royal) d'après les données bibliographiques





Carte 30 Répartition des observations de limicoles patrimoniaux d'après les données bibliographiques

**Ardéidés :** L'Aigrette garzette, la Grande Aigrette et le Héron pourpré sont observés chaque année en hivernage au niveau du Cébron, des plans d'eau ou des parcelles agricoles (recherche alimentaire) de l'AEE.

Des individus/groupes d'individus, selon les espèces, peuvent alors être observés en vol au-dessus de la zone d'étude ou en recherche alimentaire dans les parcelles agricoles (Aigrette garzette, Grande Aigrette, notamment).

**Ciconidés :** La Cigogne blanche, est parfois présente en période d'hivernage dans l'AEE.

**Rapaces :** 5 espèces de rapaces diurnes patrimoniaux et 1 espèce de rapace nocturne patrimonial peuvent fréquenter l'AEE en période d'hivernage d'après la bibliographie :

- le Busard Saint-Martin, le Faucon pèlerin et le Hibou des marais (de façon régulière) ;
- le Busard des roseaux, l'Élanion blanc et le Milan royal (de façon plus rare).

Durant cette période, ces rapaces sont présents dans l'AER, à la recherche de sites d'alimentation qu'ils fréquentent en journée (ou de nuit pour le Hibou des marais). Le jumelage bocage/parcelles agricole figure parmi les habitats privilégiés pour la recherche alimentaire de ces espèces. Il leur permet ainsi de chasser en vol plané au-dessus des cultures et d'utiliser les haies et les lisières de bois comme reposoir pour la recherche de proies ou pour la nuit. En hiver, le Faucon pèlerin est attiré par l'abondance d'oiseaux au niveau du lac du Cébron, dont il se nourrit.

Concernant le Milan royal, classé « vulnérable » sur la liste rouge des oiseaux hivernants de Poitou-Charentes, une dizaine de données est disponible sur la zone depuis 2011. En hiver, il s'agit essentiellement d'individus erratiques.

**Limicoles :** Un grand nombre de Vanneaux huppés et de Pluviers dorés effectuent des traversées quotidiennes entre le lac du Cébron et les grandes parcelles agricoles de la zone d'étude (et notamment celles de la ZPS Plaine d'Oiron-Thénezay). En zone de culture, ces deux espèces affectionnent particulièrement les parcelles labourées ou au couvert très ras, facilitant leur recherche alimentaire.

Des rassemblements mono- ou multi-spécifiques de ces deux espèces atteignent régulièrement plusieurs centaines d'individus (voire plusieurs milliers), leur permettant d'atteindre le seuil de déterminance ZNIEFF.

L'Oedicnème criard, de plus en plus fréquent en hivernage sur le site, forme également de petits rassemblements dans des parcelles au couvert ras, en zone de plaine cultivée comme dans le bocage.

**Laridés :** 5 espèces de goéland et 1 espèce de mouette fréquentent régulièrement la zone en hivernage. Parmi elle, seul le Goéland cendré est patrimonial.

#### Bilan :

En hiver, le lac du Cébron représente un enjeu majeur à proximité de la ZIP. Il s'agit d'un site d'hivernage important pour de nombreuses espèces (canard, limicoles, échassiers...) qui transitent quotidiennement entre le lac et les différents étangs ou parcelles dans et autour du secteur d'étude. Parmi ces espèces, on note particulièrement les effectifs importants de Canard siffleur, Sarcelle d'hiver, Fuligule milouin, Pluvier doré et Vanneau huppé, ainsi que la présence régulière de Fuligule morillon et de Grande Aigrette, respectivement « quasi-menacé » et « vulnérable » sur la Liste rouge des oiseaux hivernant de Poitou-Charentes. On note également la présence d'un des dortoirs de laridés les plus importants du département avec près de 14 000 individus, toutes espèces confondues.

#### ESPECES OBSERVEES

Il est important de rappeler que les inventaires hivernaux concernant l'avifaune ne permettent pas de donner un nombre exhaustif d'individus de chaque espèce, mais permettent de détecter les grands rassemblements et autres espèces qui pourraient comporter un enjeu de conservation important. Le nombre total de contacts indiqué dans le tableau suivant informe donc sur l'ensemble des individus observés au cours de l'ensemble des sorties réalisées sur la période hivernale. Il se peut que certains individus soient observés à plusieurs reprises lors des différentes sorties (par exemple une Buse variable qui hiverne sur le même territoire).

Lors des prospections hivernales, **1500 individus de 50 espèces** ont été contactés dans l'aire d'étude immédiate (AEI ; cf. tableau suivant). Au total 32 espèces sont protégées au niveau national, quatre espèces sont inscrites à l'Annexe I de la Directive « Oiseaux » et 9 sont des espèces hivernantes de « préoccupation mineure » (liste rouge nationale). Cinq espèces sont considérées comme déterminantes « ZNIEFF » lorsqu'elles atteignent des groupes plus ou moins importants ou qu'elle utilise fréquemment un habitat (dortoir – Busard Saint-Martin). Ainsi, **4 espèces sont patrimoniales en hiver** dans l'AEI.

Tableau 55 Espèces contactées en hiver, statuts et effectifs

Ordre	Nom commun	Statut réglementaire	ZNIEFF - Poitou-Charentes	Liste rouge France - Hivernant	Date d'observation et effectifs			Total contacts
					20/12/18	17/01/19	06/02/19	
Accipitriformes	Busard Saint-Martin	DO / PN	H	NA	1			1
	Buse variable	PN		NA	3	2	2	7
Anseriformes	Canard colvert		M, H >= 300	LC	5	4	15	24
Charadriiformes	Bécassine des marais			DD		1	6	7
	Vanneau huppé		M, H >= 260	LC	19			19
Columbiformes	Pigeon ramier			LC	52	55	6	113
	Tourterelle turque				2			2
Falconiformes	Faucon crécerelle	PN		NA	1	1	1	3
	Faucon hobereau	PN			2			2
	Faucon pèlerin	DO / PN		NA	1			1
Galliformes	Faisan de Colchide				2			2
	Perdrix grise				16	10	15	41
	Perdrix rouge				8			8
Passériformes	Accenteur mouchet	PN		NA	1		1	2
	Alouette des champs			LC	2	115	6	123
	Alouette lulu	DO / PN		NA	4	1		5

Ordre	Nom commun	Statut réglementaire	ZNIEFF - Poitou-Charentes	Liste rouge France - Hivernant	Date d'observation et effectifs			Total contacts
					20/12/18	17/01/19	06/02/19	
	Bruant des roseaux	PN				4	10	14
	Bruant proyer	PN					1	1
	Bruant zizi	PN			1	5	4	10
	Chardonneret élégant	PN		NA	1			1
	Corneille noire			NA	14	16	34	64
	Etourneau sansonnet			LC	35	11	305	351
	Geai des chênes			NA	6	3	1	10
	Grimpereau des jardins	PN			1	2		3
	Grive litorne			LC	72	2	150	224
	Grive mauvis			LC	46		50	96
	Grive musicienne			NA			3	3
	Linotte mélodieuse	PN		NA		2	11	13
	Merle noir			NA	5	5	4	14
	Mésange à longue queue	PN			1			1
	Mésange bleue	PN			3	3	3	9
	Mésange charbonnière	PN		NA	4	7	16	27
	Moineau domestique	PN			10		10	20